



KULANIM KILAVUZU

# LED LCD MONİTÖR

(LED Monitör\*)

\* LG LED Monitörler LED Arka Aydınlatmalı LCD Monitörlerdir.

Setinizi çalıştırmadan önce bu kılavuzu lütfen dikkatlice okuyun ve ileride başvurmak üzere saklayın.

24MS500	24MS550	24BA400
25MS500	25MS550	27BA400
27MS500	27MS550	

[www.lg.com](http://www.lg.com)

Telif Hakkı © 2023 LG Electronics Inc. Tüm Hakları Saklıdır.

# İÇİNDEKİLER

LİSANS.....	2
MONTAJ VE HAZIRLIK.....	3
MONİTÖRÜ KULLANMA.....	10
KULLANICI AYARLARI.....	12
SORUN GİDERME.....	20
ÜRÜNÜN TEKNİK ÖZELLİKLERİ.....	21
UYARILAR.....	28
YETKİLİ SERVİSLER.....	31

## LİSANS

Her model farklı lisanslara sahiptir. Lisanslar hakkında daha fazla bilgi almak için [www.lg.com](http://www.lg.com) adresini ziyaret edin.



HDMI, HDMI Yüksek Çözünürlüklü Multimedya Ara Yüzü terimleri, HDMI Ticari takdim şekli ve HDMI Logoları HDMI Licensing Administrator, Inc.'nin ticari markaları veya tescilli ticari markalardır.

# MONTAJ VE HAZIRLIK

## ⚠ DİKKAT

- Ürün performansı ve güvenliğinizi için orijinal olmayan bileşenleri kullanmayın.
- Orijinal olmayan bileşenlerin kullanılmasından kaynaklanan hasar ve yaralanmalar garanti kapsamına girmez.
- Ürünle birlikte gelen bileşenleri kullanmanız tavsiye edilir.
- LG tarafından onaylanmamış sıradan kablolar kullanıyorsanız ekran görüntü vermeyebilir veya görüntü parazitli olabilir.
- Bu belgedeki şekiller, tipik prosedürleri gösterir. Bu nedenle, bu şekiller, gerçek üründen farklı görünebilir.
- Ürünü monte ederken vidaların üzerine yabancı madde (yağ, yağlayıcı vb.) uygulamayın. (Bu durum, ürüne zarar verebilir.)
- Vidaları sıkarken aşırı güç uygulanması, monitörün hasar görmesine neden olabilir. Bu şekilde hasar gören monitörler garanti kapsamına girmez.
- Monitörü sadece tabandan tutarak baş aşağı taşımayın. Bu durum ayaklığın düşmesine neden olabilir ve kişisel yaralanmalara yol açabilir.
- Monitörü kaldırırken ya da taşıırken monitör ekranına dokunmayın. Monitör ekranına kuvvet uygulanması, ekranın hasar görmesine neden olabilir.

## ! NOT

- Bileşenler, burada gösterilenlerden farklı görünebilir.
- Bu kılavuzda bulunan tüm ürün bilgileri ve teknik özellikler, ürün performansını geliştirmek amacıyla önceden haber verilmeksizin değiştirilebilir.
- İsteğe bağlı aksesuarları satın almak için bir elektronik mağazasını veya çevrimiçi alışveriş sitesini ziyaret edin ya da ürünü aldığınız bayiyle iletişime geçin.
- Ürünle birlikte gelen güç kablosu, bölgeye göre farklılık gösterebilir.

## Desteklenen Sürücüler ve Yazılım

En son sürümü LGE web sitesinden ([www.lg.com](http://www.lg.com)) indirebilir ve yükleyebilirsiniz.

Sürücüler ve Yazılım	Yükleme Önceliği
Monitor Driver	Önerilen
Ekrandan Kontrol	Önerilen

## Ürün ve Düğme Açıklamaları

24MS500

25MS500

27MS500

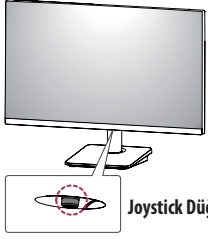
24MS550

25MS550

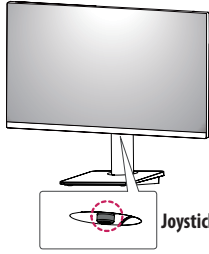
27MS550

24BA400

27BA400



Joystick Düğmesi



Joystick Düğmesi

## Joystick Düğmesini Kullanma

Joystick düğmesine basarak veya joystick düğmesini parmağınızla sola/sağa/yukarı/aşağı hareket ettirerek monitör işlevlerini kolayca kontrol edebilirsiniz.

### Temel Fonksiyonlar

		<b>Açma</b>	Monitörü açmak için joystick düğmesine parmağınızla bir kez basın.
		<b>Kapatma</b>	Monitörü kapatmak için joystick düğmesine parmağınızla bir kez basılı tutun.
		<b>Ses Seviyesi</b>	Joystick düğmesini sağa/sola kaydırarak ses seviyesini kontrol edebilirsiniz.
		<b>Ekran Parlaklığı Kontrolü</b>	Joystick düğmesini yukarı/aşağı hareket ettirerek ekran parlaklığını kontrol edebilirsiniz.

### NOT

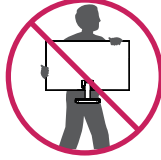
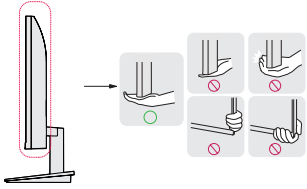
- Joystick düğmesi, monitörün alt kısmında bulunur.

## Monitörün Taşınması ve Kaldırılması

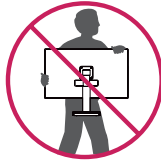
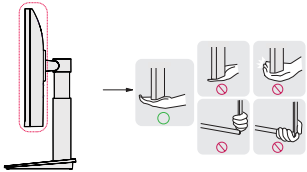
Monitörü taşıırken veya kaldırırken monitörün çizilmemesi veya zarar görmemesi ve hangi şekilde ve büyüklükte olursa olsun güvenli bir şekilde taşınabilmesi için bu talimatları uygulayın.

- Monitörü taşımadan önce monitörün orijinal kutusuna ya da ambalaj malzemesine yerleştirilmesi önerilir.
- Monitörü taşımadan veya kaldırmadan önce güç kablosunu ve diğer tüm kabloları sökün.
- Monitör çerçevesinin alt ve yan kısmını sıkıca tutun. Panelden tutmayın.
- Monitörü tutarken çizilmemesi için ekran size doğru bakmamalıdır.
- Taşıma esnasında monitörü darbeye veya aşırı titreşime maruz bırakmayın.
- Monitörü taşıırken dik tutun; yan çevirmeyin ya da yana doğru eğmeyin.

24MS500 25MS500 27MS500  
24BA400 27BA400

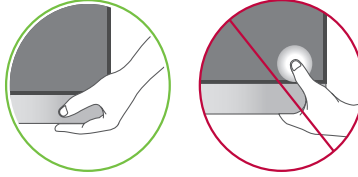


24MS550 25MS550 27MS550



### ⚠ DİKKAT

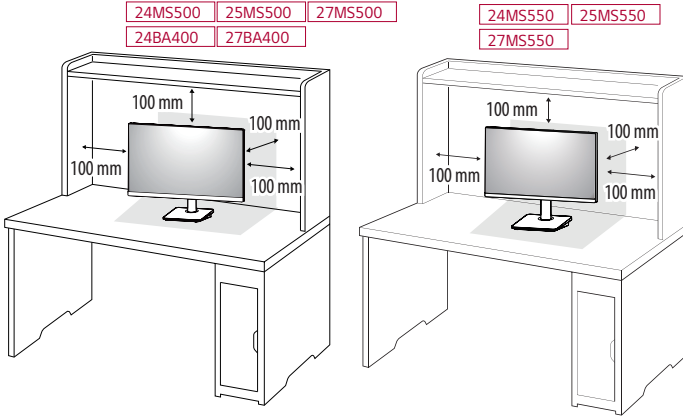
- Mümkün olduğunca monitörün ekranına dokunmaktan kaçının.
  - Aksi takdirde ekran veya görüntü üretmek için kullanılan bazı pikseller zarar görebilir.



- Monitör panelini ayaklık tabanı ile birlikte kullanmadığınızda joystick düğmesi monitörün dengesini kaybetmesine ve düşmesine neden olarak monitörün zarar görmesine ve insanların yaralanmasına yol açabilir. Ayrıca, bu durum joystick düğmesinin arızalanmasına da neden olabilir.

## Masa Üzerine Kurulum

- Monitörü kaldırın ve masanın üzerine dik bir şekilde yerleştirin. Yeterli havalandırma sağlamak için monitörü duvardan en az 100 mm uzaklığa yerleştirin.



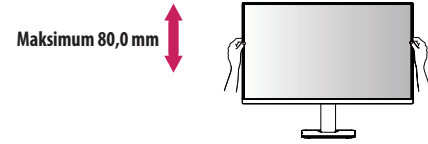
### ⚠ DİKKAT

- Monitörü taşımadan veya monte etmeden önce güç kablosunu prizden çıkarın. Elektrik çarpması riski vardır.
- Ürün paketinde verilen güç kablosunu kullandığınızdan ve bu kabloyu topraklamalı elektrik prizine taktığınızdan emin olun.
- Başka bir güç kablosuna ihtiyacınız olduğunda lütfen yerel bayinizle veya size en yakın bir satış mağazasıyla görüşün.

## Ayıklık Yüksekliğini Ayarlama

24MS550 25MS550 27MS550

- 1 Ayıklık tabanına monte edilen monitörü dik konumda yerleştirin.
- 2 Monitörü mutlaka iki elle ve kontrollü bir şekilde tutun.



### ⚠ UYARI

- Ekran yüksekliğini ayarlarken parmaklarınızın yaralanmaması için elinizi ayaklık gövdesinin üzerine koymayın.

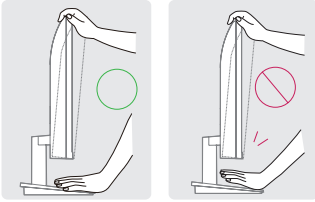
## Açının ayarlanması

- 1 Ayaklık tabanına monte edilen monitörü dik konumda yerleştirin.
  - 2 Ekranın açısını ayarlayın.
- Rahat bir izleme deneyimi için ekran açısı, -5° ile 15° arasında ileriye veya geriye doğru ayarlanabilir.

### ! UYARI

- Ekranı ayarlarken parmakların yaralanmasını önlemek için monitör çerçevesinin alt kısmını aşağıda gösterildiği gibi tutmayın.
- Monitörün açısını ayarlarken ekran alanına dokunmamaya veya basmamaya dikkat edin.

24MS500 25MS500 27MS500 24BA400 27BA400



24MS550 25MS550 27MS550

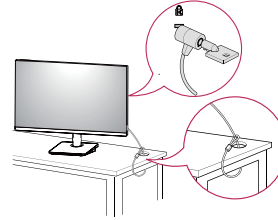


## Kensington kilidinin kullanılması

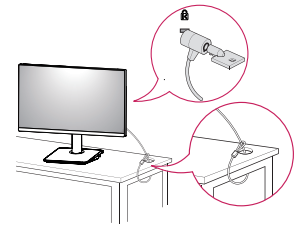
Kensington güvenlik sistemi konektörü Monitörün arka tarafında yer alır. Kurulum ve kullanım hakkında daha fazla bilgi için Kensington kilidi kullanıcı kılavuzuna bakın ya da <http://www.kensington.com> adresindeki web sitesini ziyaret edin.

Monitörü masaya Kensington güvenlik sistemi kablosu kullanarak bağlayın.

24MS500 24BA400  
25MS500 27BA400  
27MS500



24MS550  
25MS550  
27MS550



### ! NOT

- Kensington güvenlik sistemi isteğe bağlı bir aksesuardır. İsteğe bağlı aksesuarları çoğu elektronik mağazasında bulabilirsiniz.

## Duvar Montaj Plakasının Takılması

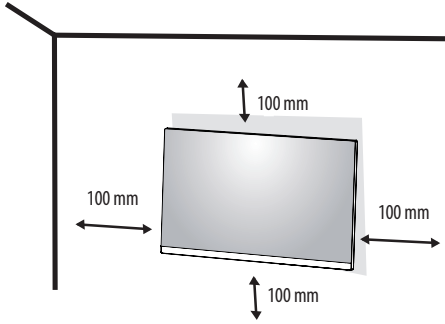
Bu monitör, duvar montaj plakası veya diğer uyumlu cihazların teknik özelliklerini karşılar.

### ! NOT

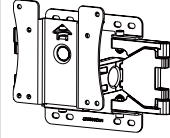
- Duvar montaj plakası ayrı satılır.
- Kurulumla ilgili daha fazla bilgi almak için duvar montaj plakası kurulum kılavuzuna bakın.
- Duvar montaj plakasını takarken çok fazla kuvvet uygulamamaya dikkat edin. Aksi takdirde, ekran hasar görebilir.
- Monitörü duvara montaj parçasına monte etmeden önce standı tersine çevirerek çıkarın.

## Duvara Montaj

Monitörü duvardan en az 100 mm uzağa monte edin ve yeterli havalandırmayı sağlamak için monitörün her bir yanında yaklaşık 100 mm boşluk bırakın. Ayrıntılı kurulum talimatları yerel perakende mağazanızdan edinilebilir. Alternatif olarak, eğimli duvara montaj braketinin takılması ve ayarlanması için lütfen kılavuza bakın.



Monitörü duvara monte etmek için monitörün arkasına bir duvara montaj braketini (isteğe bağlı) takın. Duvara montaj braketinin duvara ve monitöre güvenli bir şekilde sabitlendiğinden emin olun.

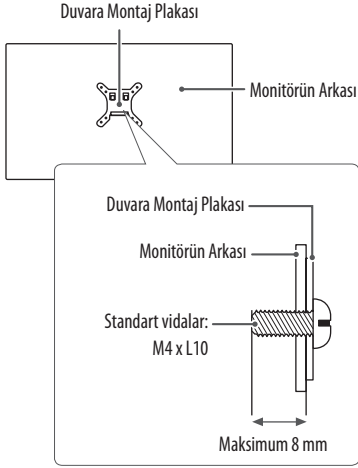
<b>Duvar Montajı (mm)</b>	75 x 75
<b>Standart vida</b>	M4 x L10
<b>Vida sayısı</b>	4
<b>Duvar Montaj Plakası (İsteğe bağlı)</b>	LSW 149 

### ! NOT

- VESA standardında olmayan bir vida, ürünün hasar görmesine ve monitörün düşmesine neden olabilir. LG Electronics standart olmayan vidaların kullanılmasıyla ilişkili kazalardan sorumlu değildir.
- Duvar montaj kiti, kurulum kılavuzu ve tüm gerekli parçaları içerir.
- Duvara montaj braketini isteğe bağlıdır. İsteğe bağlı aksesuarları yerel bayinizden edinebilirsiniz.
- Vida boyu, duvar montaj braketine göre farklılık gösterebilir. Standart uzunluktan daha uzun vidalar kullanmanız durumunda ürünün iç kısmı hasar görebilir.
- Daha fazla bilgi için duvara montaj braketini kullanıcı kılavuzuna bakın.

**⚠ DİKKAT**

- Elektrik çarpmasını önlemek için monitörü taşımadan veya monte etmeden önce güç kablosunu prizden çıkarın.
- Monitörün tavana veya eğik duvara monte edilmesi monitörün düşmesine, bu da yaralanmalara neden olabilir. Onaylı LG duvar montaj aparatı kullanın ve yerel bayinizle ya da kalifiye personelle iletişime geçin.
- Vidaları sıkarken aşırı güç uygulanması, monitörün hasar görmesine neden olabilir. Bu şekilde hasar gören monitörler garanti kapsamına girmez.
- VESA standartlarına uygun duvar montaj braketi ve vida kullanın. Bilerek ya da yanlışlıkla uygun olmayan bileşenlerin kullanılmasından kaynaklanan hasarlar ürün garanti kapsamına girmez.
- Takılan her bir vidanın uzunluğu, monitörün arkasından ölçüldüğünde 8 mm veya daha kısa olmalıdır.



# MONİTÖRÜ KULLANMA

- Bu kılavuzdaki talimatlar, gerçek üründen farklı olabilir.

## DİKKAT

- Ekranı uzun süre baskı uygulamayın. Bu durum, görüntünün bozulmasına neden olabilir.
- Ekranı uzun süre sabit bir görüntü görüntülemeyin. Bu durum, görüntünün ekranda iz bırakmasına neden olabilir. Mümkünse PC ekran koruyucu kullanın.
- Güç kablosunu prize bağlarken topraklamalı (3 delikli) çoklu priz ya da topraklamalı elektrik prizi kullanın.
- Monitör sıcaklığın düşük olduğu bir ortamda açıldığında titreyebilir. Bu, normal bir durumdur.
- Ekranda bazen kırmızı, yeşil ya da mavi noktalar görünebilir. Bu, normal bir durumdur.

## PC'ye Bağlama

- Bu monitör \*Plug and Play özelliğini destekler.
- \* Plug and Play: Tekrar yapılandırma işlemi uygulamadan veya herhangi bir manuel sürücü yüklemeyen bilgisayarınıza bir aygıt bağlamanızı sağlayan bir özelliktir.

## HDMI Bağlantısı

PC'nizden monitöre dijital video ve ses sinyalleri gönderir.

## DİKKAT

- DVI - HDMI / DP(DisplayPort) - HDMI kablosu kullanmak uyumluluk sorunlarına yol açabilir.
- HDMI logolu onaylı bir kablo kullanın. Onaylı bir HDMI kablosu kullanmazsanız ekrana görüntü gelmeyebilir veya bağlantı hataları oluşabilir.
- Önerilen HDMI kablo tipleri
  - Yüksek Hızlı HDMI™™™ kablo
  - Ethernet destekli Yüksek Hızlı HDMI™™™ kablo

## AV Cihazlarını Bağlama

### HDMI Bağlantısı

HDMI, dijital video ve ses sinyallerini AV cihazınızdan monitöre aktarır.

#### ! NOT

- DVI - HDMI / DP(DisplayPort) - HDMI kablosu kullanmak uyumluluk sorunlarına yol açabilir.
- HDMI logolu onaylı bir kablo kullanın. Onaylı bir HDMI kablosu kullanmazsanız ekrana görüntü gelmeyebilir veya bağlantı hataları oluşabilir.
- Önerilen HDMI kablo tipleri
  - Yüksek Hızlı HDMI™ kablo
  - Ethernet destekli Yüksek Hızlı HDMI™ kablo

## Çevre Birimlerini Bağlama

### Kulaklık Bağlama

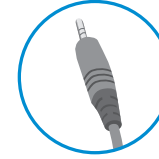
Çevre birimlerini monitöre kulaklık bağlantı noktasıyla bağlayın.

#### ! NOT

- Çevresel aygıtlar ayrı satılır.
- Açılı kulaklık kullanmak, başka bir harici cihazı monitöre bağlarken sorun yaratabilir. Bu nedenle, Düz kulaklık kullanmanız tavsiye edilir.



Açılı



Düz  
(Tavsiye edilen)

- PC'nin ve harici cihazın ses ayarlarına bağlı olarak kulaklık ve hoparlör fonksiyonları sınırlı olabilir.

# KULLANICI AYARLARI

## ! NOT

- Monitörünüzün OSD'si (Ekran Üstü Gösterim) bu kılavuzda gösterilenlerden biraz farklı olabilir.

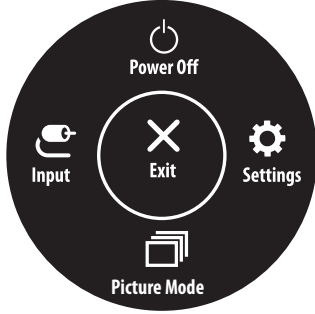
## Ana Menü'nün Etkinleştirilmesi



- 1 Monitörün arka kısmındaki joystick düğmesine basın.
- 2 Seçenekleri ayarlamak için joystick düğmesini yukarı/aşağı ve sağa/sola kaydırın.
- 3 Ana menüden çıkmak için joystick düğmesine bir kez basın.

Düğme	Menü Durumu	Açıklama
	<b>Ana menü devre dışı</b>	Ana menüyü etkinleştirir.
	<b>Ana menü etkin</b>	Ana menüden çıkar. (Monitörü açmak için düğmeye basılı tutmak. Monitörü OSD'nin açık olduğu durumlarda da bu şekilde istediğiniz zaman kapatabilirsiniz.)
	◀ <b>Ana menü devre dışı</b>	Monitörün ses seviyesini ayarlar.
	◀ <b>Ana menü etkin</b>	<b>Input (Giriş)</b> özelliğine girer.
	▶ <b>Ana menü devre dışı</b>	Monitörün ses seviyesini ayarlar.
	▶ <b>Ana menü etkin</b>	<b>Settings(Ayarlar)</b> özelliklerine girer.
	▲ <b>Ana menü devre dışı</b>	Monitörün parlaklık seviyesini ayarlar.
	▲ <b>Ana menü etkin</b>	Monitörü kapatır.
	▼ <b>Ana menü devre dışı</b>	Monitörün parlaklık seviyesini ayarlar.
	▼ <b>Ana menü etkin</b>	<b>Picture Mode (Resim Modu)</b> özelliğine girer.

## Ana Menü Özellikleri



Ana Menü	Açıklama
Input (Giriş)	Giriş modunu ayarlar.
Power Off (Kapatma)	Monitörü kapatır.
Settings (Ayarlar)	Ekran ayarlarını yapılandırır.
Picture Mode (Resim Modu)	Resim modunu ayarlar.
Exit (Çıkış)	Ana menüden çıkar.

## Menü Ayarları

- 1 OSD menüsünü görüntülemek için monitörün altında bulunan joystick düğmesine basın ve **Settings (Ayarlar)** öğesine girin.
- 2 Seçenekleri ayarlamak için joystick düğmesini yukarı/aşağı ve sağa/sola kaydırın.
- 3 Üst menüye geri dönmek veya diğer menü öğelerini ayarlamak için joystick düğmesini ◀ yönünde kaydırın veya (⏪) düğmesine basın.
- 4 OSD menüsünden çıkmak istiyorsanız menüden çıkana kadar joystick düğmesini ◀ yönünde kaydırın.



Quick Settings



Input



Picture



General

## AYARLARIN ÖZELLEŐTİRİLMESİ

### Quick Settings (Hızlı Ayarlar)

Settings (Ayarlar) > Quick Settings (Hızlı Ayarlar)	Açıklama
Brightness (Parlaklık)	Ekranın renk kontrastını ve parlaklığını ayarlar.
Contrast (Kontrast)	
Volume (Ses Seviyesi)	Ses seviyesini ayarlar.

### Input (Giriş)

Settings (Ayarlar) > Input (Giriş)	Açıklama	
Input List (Giriş Listesi)	Giriş modunu seçer.	
Aspect Ratio (Çerçeve Oranı)	Ekran oranını ayarlar.	
	<b>Full Wide (Tam Geniş)</b>	Videoyu video sinyal girişinden bağımsız olarak geniş ekran görüntüler.
	<b>Original (Orijinal)</b>	Videoyu giren video sinyalinin izleme oranına göre görüntüler.
	<b>NOT</b> • Seçenekler, önerilen çözünürlükte devre dışı bırakılabilir (1920 x 1080).	
Auto Input Switch (Otomatik Giriş Değişirme)	<b>On (Açık)</b>	<b>Auto Input Switch (Otomatik Giriş Değişirme)</b> özelliğini etkinleştirir.
	<b>Off (Kapalı)</b>	<b>Auto Input Switch (Otomatik Giriş Değişirme)</b> özelliğini devre dışı bırakır.

## Picture (Resim)

Settings (Ayarlar) > Picture (Resim)	Açıklama	
Picture Mode (Resim Modu)	Custom (Özel)	Kullanıcının her bir öğeyi ayarlamasını sağlar. Ana menünün renk modu ayarlanabilir.
	Reader (Okuyucu)	Belge görüntüsü için ekranı iyileştirir. OSD seçeneklerindeki ekranı parlak hale getirebilirsiniz.
	Photo	Fotoğrafları görüntülemek için ekranı optimize eder.
	Cinema (Sinema)	Ekranı videoların görsel efektlerini iyileştirmek için optimize eder.
	Color Weakness (Renk Zayıflığı)	Bu mod, kırmızı ile yeşil arasında ayırım yapamayan kullanıcılar içindir. Bu yolla iki renk arasında ayırım yapamayan kullanıcıların kolayca ayırım yapabilmesi sağlanır.
	Game	Ekranı oyun oynamak için optimize eder.

### ! NOT

- Eğer **Picture Mode (Resim Modu)** değiştirilirse, ekran titreyebilir veya PC ekranının çözünürlüğü etkinlenebilir.
- Bu renk zayıflığı olan kullanıcı için bir destekleyicidir. Bu nedenle eğer ekranla ilgili bir rahatsızlığınız olursa bu fonksiyonu kapatın.
- Bu fonksiyonbaziresimlerde bazı renkleri ayırt edemez.

Settings (Ayarlar) > Picture (Resim)	Açıklama		
Picture Adjust (Resim Ayarı)	<b>Brightness (Parlaklık)</b>	Ekranın parlaklığını ayarlar.	
	<b>Contrast (Kontrast)</b>	Ekranın kontrastını ayarlar.	
	<b>Sharpness (Keskinlik)</b>	Ekranın keskinliğini ayarlar.	
	<b>SUPER RESOLUTION+</b>	<b>High (Yüksek)</b>	Bir kullanıcı kristal netliğinde görüntüler istediğinde Optimize resim kalitesi görüntülenir. Yüksek kaliteli video ve oyun için etkilidir.
		<b>Middle (Orta)</b>	Bir kullanıcı rahat izleme için düşük ve yüksek modları arasında görüntü istediği zaman optimize resim kalitesi görüntülenir. Bu UCC SD video ya da etkilidir.
		<b>Low (Düşük)</b>	Bir kullanıcı pürüzsüz ve doğal görüntüler istediğinde optimize edilmiş resim kalitesi görüntülenir. Yavaş hareket eden resimleri veya hareketsiz görüntüler için etkilidir.
		<b>Off (Kapalı)</b>	Günlük görüntüleme için bu seçeneği seçiniz, Bu moda SUPER RESOLUTION+ kapalıdır.
		<p><b>! NOT</b></p> <ul style="list-style-type: none"> <li>Bu fonksiyon düşük çözünürlüklü resimlerin keskinliğini artırma amacı taşıdığı için normal metin veya masaüstü simgeleri için kullanılması önerilmez. Bu yönde bir kullanım gereksiz derecede yüksek keskinliğe neden olabilir.</li> </ul>	
	<b>Black Level (Siyah Seviyesi)</b>	Dengeleme seviyesini ayarlar.	
		<ul style="list-style-type: none"> <li>Ofset: Video sinyali açısından monitörün görüntüleyebileceği en koyu renktir.</li> </ul>	
<b>High (Yüksek)</b>		Ekranın geçerli izleme oranını korur.	
<b>DFC</b>	<b>Low (Düşük)</b>	Ekranın geçerli izleme oranında siyah seviyelerini düşürüp beyaz seviyelerini yükseltir.	
	<b>On (Açık)</b>	Parlaklığı ekrana göre otomatik olarak ayarlar.	
	<b>Off (Kapalı)</b>	DFC özelliğini devre dışı bırakır.	

<b>Game Adjust (Oyun Ayarlama)</b>	<b>Response Time (Tepki Süresi)</b>	Ekranın hızına bağlı olarak görüntülenen resimlerin tepki süresini ayarlar. <b>Fast (Hızlı)</b> ortamda Normal seçeneğini kullanmanız tavsiye edilir. Hızlı hareket eden resimler için <b>Faster (Daha hızlı)</b> seçeneğini kullanmanız önerilir. <b>Hızlı Mod</b> seçildiğinde, içeriğe bağlı olarak <b>Hareket İzi (Bulanıklığı)</b> görülebilir.	
		<b>Faster (Daha hızlı)</b>	Tepki süresini <b>Faster (Daha hızlı)</b> olarak ayarlar.
		<b>Fast (Hızlı)</b>	Tepki süresini <b>Fast (Hızlı)</b> olarak ayarlar.
		<b>Normal</b>	Tepki süresini <b>Normal</b> olarak ayarlar.
		<b>Off (Kapalı)</b>	Özelliği devre dışı bırakır.
<b>Black Stabilizer (Siyah Dengeleyici)</b>	Daha iyi bir görünülük için karanlık sahnelerdeki siyah kontrastını kontrol edebilirsiniz. Black Stabilizer (Siyah Dengeleyici) değerini artırmak ekrandaki düşük düzeydeki gri alanını aydınlatır. (Karanlık oyun ekranlarındaki nesnelere kolayca ayırt edebilirsiniz.) Black Stabilizer (Siyah Dengeleyici) değerini azaltmak, düşük düzeydeki gri alanını koyulaştırır ve ekrandaki dinamik kontrastı artırır.		
	<b>Crosshair (İnce Artı)</b>	Artı Göstergesi, Birinci Şahıs Nişansı (FPS) oyunları için ekranın ortasında bir işaret belirtir. Kullanıcılar, dört farklı Crosshair (artı imlecini) arasından oyun ortamlarına en uygun olan cross hairs( artı imlecini) seçebilirler.	
<b>Color Adjust (Renk Ayarlama)</b>	<b>Gamma (Gama)</b>	<b>Mode 1 (Mod 1), Mode 2 (Mod 2), Mode 3 (Mod 3)</b>	Gama değeri ne kadar yüksek olursa görüntü de o kadar koyu renkte olur. Aynı şekilde, gama değeri ne kadar düşük olursa görüntü de o kadar açık renkte olur.
		<b>Mode 4 (Mod 4)</b>	Kontrast derecesi ayarlarını ayarlamaya ihtiyacınız yoksa, lütfen Mode 4 (Mod 4) seçiniz.
		<b>Color Temp (Renk Sıcaklığı)</b>	Fabrika varsayılını görüntü rengini seçer. Custom (Özel): Kullanıcı, kişiselleştirme yoluyla kırmızı, yeşil veya mavi olacak şekilde ayarlama yapabilir. Warm (Sıcak): Ekran rengini kırmızımsı bir tona ayarlar. Medium (Orta): Ekran rengini kırmızı ve mavi ton arasında ayarlar. Cool (Soğuk): Ekran rengini mavimsi bir tona ayarlar.
	<b>Red (Kırmızı)</b>	Kırmızı, Yeşil ve Mavi renklerini kullanarak görüntü rengini özelleştirebilirsiniz.	
	<b>Green (Yeşil)</b>		
<b>Blue (Mavi)</b>			

<b>Picture Reset (Resim Sıfırlama)</b>	<b>Do you want to reset your picture settings? (Resim ayarlarınızı sıfırlamak istiyor musunuz?)</b>	<b>No (Hayır)</b>	Seçimi iptal eder.
		<b>Yes (Evet)</b>	Varsayılan ayarlara geri döner.

## General (Genel)

Settings (Ayarlar) > General (Genel)	Açıklama		
Language (Dil)	Dil kontrol görüntülenen adını seçin.		
SMART ENERGY SAVING	High (Yüksek)	SMART ENERGY SAVING bu yüksek verimli enerji fonksiyonu kullanarak enerji tasarrufu yapabilirsiniz.	
	Low (Düşük)	SMART ENERGY SAVING bu düşük verimli enerji fonksiyonu kullanarak enerji tasarrufu yapabilirsiniz.	
	Off (Kapalı)	SMART ENERGY SAVING özelliğini devre dışı bırakır.	
	* SMART ENERGY SAVING: Aydınlık dengeleme algoritmasını kullanarak enerji tasarrufu yapın.		
Automatic Standby (Otomatik Bekleme)	Belirli bir süre boyunca ekranda herhangi bir hareketlilik olmadığında monitörü otomatik olarak kapatan bir özelliktir. Otomatik kapatma fonksiyonu için bir zamanlayıcı ayarlayabilirsiniz. (8H, 6H, 4H ve Off (Kapalı))		
OSD Lock (OSD Kilidi)	Yanlış tuş girişini önler.		
	On (Açık)	Tuş girişi devre dışı bırakılır.	
	<b>! NOT</b> • OSD Lock (OSD Kilidi) mode, Brightness (Parlaklık), Contrast (Kontrast), Input (Giriş), Information (Bilgiler) ve Volume (Ses Seviyesi) haricindeki tüm işlevler devre dışı bırakılmıştır.		
	Off (Kapalı)	Tuş girişi devreye alınır.	
Information (Bilgiler)	Ekran bilgisi Total Power On Time (Toplam Açık Olma Süresi), Resolution (Çözünürlük) gösterir.		
Reset	Do you want to reset your settings? (Ayarlarınızı sıfırlamak istiyor musunuz?)	No (Hayır)	Seçimi iptal eder.
		Yes (Evet)	Varsayılan ayarlara geri döner.

### **! NOT**

- Enerji tasarrufu verilerinin değeri panele ve panel tedarikçilerine göre değişebilir.
- SMART ENERGY SAVING özelliğini High (Yüksek) veya Low (Düşük) olarak ayarlarsanız, monitör parlaklığı kaynağa bağlı olarak daha düşük veya daha yüksek olur.

# SORUN GİDERME

Servisi aramadan önce aşağıdakileri kontrol edin.

Hiç görüntü yok	
Ekranın güç kablosu bağlı mı?	<ul style="list-style-type: none"><li>Güç kablosunun prize düzgün bir şekilde bağlı olup olmadığını kontrol edin.</li></ul>
Ekran <b>Out of Range (Aralık Dışında)</b> mesajı mı görüntüleniyor?	<ul style="list-style-type: none"><li>Bu mesaj, PC'den (video kartı) gelen sinyal, ekranın yatay ve dikey frekans aralığının dışında olduğunda görülür. Bu kılavuzun 'Teknik Özellikler' bölümüne bakın ve ekranınızı tekrar yapılandırın.</li></ul>
Ekran <b>No Signal (Sinyal Yok)</b> mesajı mı görüntüleniyor?	<ul style="list-style-type: none"><li>Monitörde <b>No Signal (Sinyal Yok)</b> çıktıktan sonra, DMP moduna geçtiğini gösterir.</li><li>Bu mesaj, PC ile monitör arasında sinyal kablosu bulunmadığında veya bağlı olmadığında görüntülenir. Kabloyu kontrol edin ve yeniden bağlayın.</li></ul>
OSD'de bazı fonksiyonları kontrol edemiyor musunuz?	
OSD'de bazı menüleri seçemiyor musunuz?	<ul style="list-style-type: none"><li>OSD kilitleme menüsüne girip öğeleri kapalı konuma getirerek OSD kontrollerinin kilidini her zaman açabilirsiniz.</li></ul>

## ⚠ DİKKAT

- Control Panel (Denetim Masası) ► Display (Görüntü) ► Settings (Ayarlar)** seçeneğini kontrol edin ve frekans ile çözünürlük ayarlarının değiştirilip değiştirilmediğine bakın. Değiştirilmişse, video kartını önerilen çözünürlüğe tekrar ayarlayın.
- Önerilen çözünürlük (optimum çözünürlük) seçilmezse, harfler bulanık görünebilir, ekran kararabilir, kırılabilir ya da eğilme olabilir. Önerilen çözünürlüğün seçildiğinden emin olun.
- Ayar yöntemi I/S (İşletim Sistemi) ve bilgisayara göre değişebilir ve yukarıda belirtilen çözünürlük video kart performansıyla desteklenmeyebilir. Bu durumda, bilgisayar ya da video kart üreticisine sorunuz.

Ekran görüntüsü bozuk	
Ekran rengi tek renk ya da normal değil.	<ul style="list-style-type: none"><li>Sinyal kablosunun düzgün şekilde bağlanıp bağlanmadığını kontrol edin ve gerekirse sıkamak için bir tornavida kullanın.</li><li>Video kartın yuvasına düzgün bir şekilde takıldığından emin olun.</li><li><b>Control Panel (Denetim Masası) ► Settings (Ayarlar)</b> seçeneğinden renk ayarını 24 bit'in üzerinde bir değere ayarlayın (gerçek renk).</li></ul>
Ekran gidip geliyor.	<ul style="list-style-type: none"><li>Ekranın bağlama moduna ayarlandığını ve evet seçiminin yapıldığını kontrol edin, önerilen çözünürlüğe değiştirin.</li></ul>
"Unrecognized monitor, Plug&Play (VESA DDC) monitor found" (Tanınmayan monitör, Tak ve Çalıştır (VESA DDC) tip monitör bulundu) mesajı mı görüntüleniyor?	
Ekran sürücüsünü kurduunuz mu?	<ul style="list-style-type: none"><li>Ekran sürücüsünü web sitemizden yüklediğinizden emin olun: <a href="http://www.lg.com">http://www.lg.com</a>.</li><li>Video kartın Tak ve Çalıştır fonksiyonunu destekleyip desteklemediğini kontrol edin.</li></ul>
Titreşimsiz görüntüler	
Eğer önerilen zamanlaması ayarlanmış olmasaydı?	<ul style="list-style-type: none"><li>Eğer siz HDMI 1080i 60/50 Hz zamanlaması kullanırsanız, lütfen önerilen moddur 1080P gibi zamanlaması ayarlanmış, filcker gösterecektir.</li></ul>

# ÜRÜNÜN TEKNİK ÖZELLİKLERİ

24MS500

<b>Renk Derinliği</b>	8 bit renk desteklenir.		
<b>Çözünürlük</b>	Maksimum Çözünürlük	100 Hz'de 1920 x 1080	
	Önerilen Çözünürlük	100 Hz'de 1920 x 1080	
<b>Güç Kaynakları</b>	Güç Derecelendirme	19 V $\pm$ 0,84 A	
<b>AC/DC adaptörü</b>	SHENZHEN HONOR ELECTRONIC tarafından üretilen ADS-25SFA-19-3 19016E, veya SHENZHEN HONOR ELECTRONIC tarafından üretilen ADS-25FSF-19 19016EPCU-1, veya SHENZHEN HONOR ELECTRONIC tarafından üretilen ADS-25FSF-19 19016EPBR-1, veya SHENZHEN HONOR ELECTRONIC tarafından üretilen ADS-25FSF-19 19016EPI-1, veya SHENZHEN HONOR ELECTRONIC tarafından üretilen ADS-25FSF-19 19016EPG-1, veya SHENZHEN HONOR ELECTRONIC tarafından üretilen ADS-25FSF-19 19016EPB-1, veya SHENZHEN HONOR ELECTRONIC tarafından üretilen ADS-25FSF-19 19016EPG, veya PI Electronics (H.K.) Ltd. tarafından üretilen AD10570LF, veya PI Electronics (H.K.) Ltd. tarafından üretilen AD2152S20, veya PI Electronics (H.K.) Ltd. tarafından üretilen AD2152620. Çıkış: 19 V $\pm$ 0,84 A		
<b>Çevre Koşulları</b>	Çalıştırma Koşulları	Sıcaklık	0 °C ila 40 °C
		Nem	% 80'ten az
	Depolama Koşulları	Sıcaklık	-20 °C ila 60 °C
		Nem	% 85'ten az

Boyutlar	Monitör Boyutu (Genişlik x Yükseklik x Derinlik)	
	Ayaklılı	539,9 x 414,4 x 190,0 (mm)
Ayaklıksız	539,9 x 321,4 x 56,2 (mm)	
Ağırlık (Ambalajsız)	Ayaklılı	2,6 kg
	Ayaklıksız	2,3 kg

Teknik özellikler bildirilmeksizin değiştirilebilir.

~ sembolü, alternatif akım anlamına gelir ve --- sembolü ise doğrudan akım anlamına gelir.

# ÜRÜNÜN TEKNİK ÖZELLİKLERİ

24M5550

<b>Renk Derinliği</b>	8 bit renk desteklenir.		
<b>Çözünürlük</b>	Maksimum Çözünürlük	100 Hz'de 1920 x 1080	
	Önerilen Çözünürlük	100 Hz'de 1920 x 1080	
<b>Güç Kaynakları</b>	Güç Derecelendirme	19 V – – 1,3 A	
<b>AC/DC adaptörü</b>	SHENZHEN HONOR ELECTRONIC tarafından üretilen ADS-25SFA-19-3 19025E, veya SHENZHEN HONOR ELECTRONIC tarafından üretilen ADS-25FSF-19 19025EPCU-1, veya SHENZHEN HONOR ELECTRONIC tarafından üretilen ADS-25FSF-19 19025EPBR-1, veya SHENZHEN HONOR ELECTRONIC tarafından üretilen ADS-25FSF-19 19025EPI-1, veya SHENZHEN HONOR ELECTRONIC tarafından üretilen ADS-25FSF-19 19025EPG-1, veya SHENZHEN HONOR ELECTRONIC tarafından üretilen ADS-25FSF-19 19025EPB-1, veya PI Electronics (H.K.) Ltd. tarafından üretilen AD10560LF, veya PI Electronics (H.K.) Ltd. tarafından üretilen AD2139S20, veya PI Electronics (H.K.) Ltd. tarafından üretilen AD2139620. Çıkış: 19 V – – 1,3 A		
<b>Çevre Koşulları</b>	Çalıştırma Koşulları	Sıcaklık	0 °C ila 40 °C
		Nem	% 80'ten az
	Depolama Koşulları	Sıcaklık	-20 °C ila 60 °C
		Nem	% 85'ten az

Boyutlar	Monitör Boyutu (Genişlik x Yükseklik x Derinlik)	
	Ayıklı	539,9 x 447,6 x 219,4 (mm)
Ayıklı	539,9 x 321,4 x 56,2 (mm)	
Ağırlık (Ambalajsız)	Ayıklı	3,2 kg
	Ayıklı	2,4 kg

Teknik özellikler bildirilmeksizin değiştirilebilir.

~ sembolü, alternatif akım anlamına gelir ve — sembolü ise doğrudan akım anlamına gelir.

# ÜRÜNÜN TEKNİK ÖZELLİKLERİ

25MS500

<b>Renk Derinliği</b>	8 bit renk desteklenir.		
<b>Çözünürlük</b>	Maksimum Çözünürlük	100 Hz'de 1920 x 1080	
	Önerilen Çözünürlük	100 Hz'de 1920 x 1080	
<b>Güç Kaynakları</b>	Güç Derecelendirme	19 V --- 0,84 A	
<b>AC/DC adaptörü</b>	SHENZHEN HONOR ELECTRONIC tarafından üretilen ADS-25SFA-19-3 19016E, veya SHENZHEN HONOR ELECTRONIC tarafından üretilen ADS-25FSF-19 19016EPCU-1, veya SHENZHEN HONOR ELECTRONIC tarafından üretilen ADS-25FSF-19 19016EPBR-1, veya SHENZHEN HONOR ELECTRONIC tarafından üretilen ADS-25FSF-19 19016EPI-1, veya SHENZHEN HONOR ELECTRONIC tarafından üretilen ADS-25FSF-19 19016EPG-1, veya SHENZHEN HONOR ELECTRONIC tarafından üretilen ADS-25FSF-19 19016EPB-1, veya SHENZHEN HONOR ELECTRONIC tarafından üretilen ADS-25FSF-19 19016EPG, veya PI Electronics (H.K.) Ltd. tarafından üretilen AD10570LF, veya PI Electronics (H.K.) Ltd. tarafından üretilen AD2152S20, veya PI Electronics (H.K.) Ltd. tarafından üretilen AD2152G20. Çıkış: 19 V --- 0,84 A		
<b>Çevre Koşulları</b>	Çalıştırma Koşulları	Sıcaklık	0 °C ila 40 °C
		Nem	% 80'ten az
	Depolama Koşulları	Sıcaklık	-20 °C ila 60 °C
		Nem	% 85'ten az

Boyutlar	Monitör Boyutu (Genişlik x Yükseklik x Derinlik)	
	Ayaklılı	557,5 x 421,2 x 190,0 (mm)
	Ayaklıksız	557,5 x 328,3 x 58,8 (mm)
Ağırlık (Ambalajsız)	Ayaklılı	2,6 kg
	Ayaklıksız	2,3 kg

Teknik özellikler bildirilmeksizin değiştirilebilir.

~ sembolü, alternatif akım anlamına gelir ve --- sembolü ise doğrudan akım anlamına gelir.

# ÜRÜNÜN TEKNİK ÖZELLİKLERİ

25MS550

<b>Renk Derinliği</b>	8 bit renk desteklenir.		
<b>Çözünürlük</b>	Maksimum Çözünürlük	100 Hz'de 1920 x 1080	
	Önerilen Çözünürlük	100 Hz'de 1920 x 1080	
<b>Güç Kaynakları</b>	Güç Derecelendirme	19 V --- 1,3 A	
<b>AC/DC adaptörü</b>	SHENZHEN HONOR ELECTRONIC tarafından üretilen ADS-25SFA-19-3 19025E, veya SHENZHEN HONOR ELECTRONIC tarafından üretilen ADS-25FSF-19 19025EPCU-1, veya SHENZHEN HONOR ELECTRONIC tarafından üretilen ADS-25FSF-19 19025EPBR-1, veya SHENZHEN HONOR ELECTRONIC tarafından üretilen ADS-25FSF-19 19025EPI-1, veya SHENZHEN HONOR ELECTRONIC tarafından üretilen ADS-25FSF-19 19025EPG-1, veya SHENZHEN HONOR ELECTRONIC tarafından üretilen ADS-25FSF-19 19025EPB-1, veya PI Electronics (H.K.) Ltd. tarafından üretilen AD10560LF, veya PI Electronics (H.K.) Ltd. tarafından üretilen AD2139S20, veya PI Electronics (H.K.) Ltd. tarafından üretilen AD2139620. Çıkış: 19 V --- 1,3 A		
<b>Çevre Koşulları</b>	Çalıştırma Koşulları	Sıcaklık	0 °C ila 40 °C
		Nem	% 80'ten az
	Depolama Koşulları	Sıcaklık	-20 °C ila 60 °C
		Nem	% 85'ten az

Boyutlar	Monitör Boyutu (Genişlik x Yükseklik x Derinlik)	
	Ayaklılı	557,5 x 475,2 x 219,4 (mm)
Ayaklıksız	557,5 x 328,3 x 58,8 (mm)	
Ağırlık (Ambalajsız)	Ayaklılı	3,1 kg
	Ayaklıksız	2,3 kg

Teknik özellikler bildirilmeksizin değiştirilebilir.

~ sembolü, alternatif akım anlamına gelir ve --- sembolü ise doğrudan akım anlamına gelir.

# ÜRÜNÜN TEKNİK ÖZELLİKLERİ

27M5500

<b>Renk Derinliği</b>	8 bit renk desteklenir.		
<b>Çözünürlük</b>	Maksimum Çözünürlük	100 Hz'de 1920 x 1080	
	Önerilen Çözünürlük	100 Hz'de 1920 x 1080	
<b>Güç Kaynakları</b>	Güç Derecelendirme	19 V $\overline{\text{---}}$ 1,3 A	
<b>AC/DC adaptörü</b>	SHENZHEN HONOR ELECTRONIC tarafından üretilen ADS-25SFA-19-3 19025E, veya SHENZHEN HONOR ELECTRONIC tarafından üretilen ADS-25FSF-19 19025EPCU-1, veya SHENZHEN HONOR ELECTRONIC tarafından üretilen ADS-25FSF-19 19025EPBR-1, veya SHENZHEN HONOR ELECTRONIC tarafından üretilen ADS-25FSF-19 19025EPI-1, veya SHENZHEN HONOR ELECTRONIC tarafından üretilen ADS-25FSF-19 19025EPG-1, veya SHENZHEN HONOR ELECTRONIC tarafından üretilen ADS-25FSF-19 19025EPB-1, veya PI Electronics (H.K.) Ltd. tarafından üretilen AD10560LF, veya PI Electronics (H.K.) Ltd. tarafından üretilen AD2139S20, veya PI Electronics (H.K.) Ltd. tarafından üretilen AD2139620. Çıkış: 19 V $\overline{\text{---}}$ 1,3 A		
<b>Çevre Koşulları</b>	Çalıştırma Koşulları	Sıcaklık	0 °C ila 40 °C
		Nem	% 80'ten az
	Depolama Koşulları	Sıcaklık	-20 °C ila 60 °C
		Nem	% 85'ten az

Boyutlar	Monitör Boyutu (Genişlik x Yükseklik x Derinlik)	
	Ayaklılı	612,0 x 454,9 x 190,0 (mm)
Ayaklıksız	612,0 x 362,5 x 56,2 (mm)	
Ağırlık (Ambalajsız)	Ayaklılı	3,5 kg
	Ayaklıksız	3,1 kg

Teknik özellikler bildirilmeksizin değiştirilebilir.

~ sembolü, alternatif akım anlamına gelir ve — sembolü ise doğrudan akım anlamına gelir.

# ÜRÜNÜN TEKNİK ÖZELLİKLERİ

27M5550

<b>Renk Derinliği</b>	8 bit renk desteklenir.		
<b>Çözünürlük</b>	Maksimum Çözünürlük	100 Hz'de 1920 x 1080	
	Önerilen Çözünürlük	100 Hz'de 1920 x 1080	
<b>Güç Kaynakları</b>	Güç Derecelendirme	19 V $\overline{\text{---}}$ 1,3 A	
<b>AC/DC adaptörü</b>	SHENZHEN HONOR ELECTRONIC tarafından üretilen ADS-25SFA-19-3 19025E, veya SHENZHEN HONOR ELECTRONIC tarafından üretilen ADS-25FSF-19 19025EPCU-1, veya SHENZHEN HONOR ELECTRONIC tarafından üretilen ADS-25FSF-19 19025EPBR-1, veya SHENZHEN HONOR ELECTRONIC tarafından üretilen ADS-25FSF-19 19025EPI-1, veya SHENZHEN HONOR ELECTRONIC tarafından üretilen ADS-25FSF-19 19025EPG-1, veya SHENZHEN HONOR ELECTRONIC tarafından üretilen ADS-25FSF-19 19025EPB-1, veya PI Electronics (H.K.) Ltd. tarafından üretilen AD10560LF, veya PI Electronics (H.K.) Ltd. tarafından üretilen AD2139S20, veya PI Electronics (H.K.) Ltd. tarafından üretilen AD2139620. Çıkış: 19 V $\overline{\text{---}}$ 1,3 A		
<b>Çevre Koşulları</b>	Çalıştırma Koşulları	Sıcaklık	0 °C ila 40 °C
		Nem	% 80'ten az
	Depolama Koşulları	Sıcaklık	-20 °C ila 60 °C
		Nem	% 85'ten az

Boyutlar	Monitör Boyutu (Genişlik x Yükseklik x Derinlik)	
	Ayıklı	612,0 x 492,1 x 219,4 (mm)
Ayklksız	612,0 x 362,5 x 56,2 (mm)	
Ağırlık (Ambalajsız)	Ayıklı	3,9 kg
	Ayklksız	3,1 kg

Teknik özellikler bildirilmeksizin değıştirilebilir.

~ sembolü, alternatif akım anlamına gelir ve — sembolü ise doğrudan akım anlamına gelir.

# ÜRÜNÜN TEKNİK ÖZELLİKLERİ

24BA400

<b>Renk Derinliği</b>	8 bit renk desteklenir.		
<b>Çözünürlük</b>	Maksimum Çözünürlük	100 Hz'de 1920 x 1080	
	Önerilen Çözünürlük	100 Hz'de 1920 x 1080	
<b>Güç Kaynakları</b>	Güç Derecelendirme	19 V --- 1,3 A	
<b>AC/DC adaptörü</b>	SHENZHEN HONOR ELECTRONIC tarafından üretilen ADS-25SFA-19-3 19025E, veya SHENZHEN HONOR ELECTRONIC tarafından üretilen ADS-25FSF-19 19025EPCU-1, veya SHENZHEN HONOR ELECTRONIC tarafından üretilen ADS-25FSF-19 19025EPBR-1, veya SHENZHEN HONOR ELECTRONIC tarafından üretilen ADS-25FSF-19 19025EPI-1, veya SHENZHEN HONOR ELECTRONIC tarafından üretilen ADS-25FSF-19 19025EPG-1, veya SHENZHEN HONOR ELECTRONIC tarafından üretilen ADS-25FSF-19 19025EPB-1, veya PI Electronics (H.K.) Ltd. tarafından üretilen AD10560LF, veya PI Electronics (H.K.) Ltd. tarafından üretilen AD2139S20, veya PI Electronics (H.K.) Ltd. tarafından üretilen AD2139620. Çıkış: 19 V --- 1,3 A		
<b>Çevre Koşulları</b>	Çalıştırma Koşulları	Sıcaklık	0 °C ila 40 °C
		Nem	% 80'ten az
	Depolama Koşulları	Sıcaklık	-20 °C ila 60 °C
		Nem	% 85'ten az

Boyutlar	Monitör Boyutu (Genişlik x Yükseklik x Derinlik)	
	Ayaklılı	539,9 x 414,4 x 190 (mm)
Ayaklıksız	539,9 x 321,4 x 56,2 (mm)	
Ağırlık (Ambalajsız)	Ayaklılı	2,7 kg
	Ayaklıksız	2,4 kg

Teknik özellikler bildirilmeksizin değiştirilebilir.

~ sembolü, alternatif akım anlamına gelir ve — sembolü ise doğrudan akım anlamına gelir.

# ÜRÜNÜN TEKNİK ÖZELLİKLERİ

27BA400

<b>Renk Derinliği</b>	8 bit renk desteklenir.		
<b>Çözünürlük</b>	Maksimum Çözünürlük	100 Hz'de 1920 x 1080	
	Önerilen Çözünürlük	100 Hz'de 1920 x 1080	
<b>Güç Kaynakları</b>	Güç Derecelendirme	19 V $\overline{\text{---}}$ 1,3 A	
<b>AC/DC adaptörü</b>	SHENZHEN HONOR ELECTRONIC tarafından üretilen ADS-25SFA-19-3 19025E, veya PI Electronics (H.K.) Ltd. tarafından üretilen AD10560LF. Çıkış: 19 V $\overline{\text{---}}$ 1,3 A		
<b>Çevre Koşulları</b>	Çalıştırma Koşulları	Sıcaklık	0 °C ila 40 °C
		Nem	% 80'ten az
	Depolama Koşulları	Sıcaklık	-20 °C ila 60 °C
		Nem	% 85'ten az
<b>Boyutlar</b>	Monitör Boyutu (Genişlik x Yükseklik x Derinlik)		
	Ayaklıklılı	612,0 x 454,9 x 190 (mm)	
	Ayaklıksız	612,0 x 362,5 x 56,2 (mm)	
<b>Ağırlık (Ambalajsız)</b>	Ayaklıklılı	3,5 kg	
	Ayaklıksız	3,1 kg	

Teknik özellikler bildirilmeksizin değiştirilebilir.

~ sembolü, alternatif akım anlamına gelir ve  $\overline{\text{---}}$  sembolü ise doğrudan akım anlamına gelir.

## Fabrika Destek Modu (Ön Ayar Modu, PC)

### HDMI

Ön Ayar Modu	Yatay Frekans (kHz)	Dikey Frekans (Hz)	Polarite (Y/D)	Notlar
640 x 480	31,469	59,94	-/-	
800 x 600	37,879	60,317	+/+	
1024 x 768	48,363	60,004	-/-	
1280 x 720	45	60	+/+	
1280 x 1024	79,976	75,025	+/+	
1920 x 1080	67,5	60	+/+	
1920 x 1080	66,587	59,934	+/-	
1920 x 1080	83,894	74,973	+/+	
1920 x 1080	110	100	+/-	Önerilen Zamanlama

## HDMI Zamanlama (Video)

Fabrika Destek Modu (Ön Ayar Modu)	Yatay Frekans (kHz)	Dikey Frekans (Hz)	HDMI
480P	31,5	60	0
720P	45,0	60	0
1080P	67,5	60	0 Önerilen Mod

# UYARILAR

## Enerji Tüketimi Açısından Verimli Kullanıma İlişkin Bilgiler:

- 1 Monitörü uzun süre kullanmıyorsanız kapatın.
- 2 Bilgisayarın uyuma modunu kısa tutun böylece kullanmadığınız an uyuma moduna geçip fazla enerji harcamayacaktır.

## Nakliye ve Taşıma Sırasında Dikkat Edilmesi Gerekenler

- 1 Cihazın fişini prizden çıkarınız.
- 2 Taşıma sırasında ekranı düşürmeyin, sarsmayarak darbe görmesini önleyiniz.
- 3 Ürünü normal kullanma konumunda taşıyınız, mümkünse orjinal malzemesiyle paketleyerek taşıyın.
- 4 Taşıma sırasında cihazın üstüne ağır bir şey koymayınız.

## Bakım-Onarım ve Kullanımda Uyulması Gereken Kurallar:



### NOT

Uyarı: Bu uyarı simgesi tehlike anlamına gelir. Bedensel olarak yaralanabileceğiniz bir durumdasınız, herhangi bir cihaz üzerinde çalışmadan önce elektrik devresinde bulunan tehlikelerin farkında olun ve kazaları önlemek için yapılması gereken standart uygulamaları gerçekleştirin.

- Uyarı: Sistemi güç kaynağına bağlamadan önce kurulum talimatlarını okuyun.
- Uyarı: Bu ürünün nihai imhası tüm ulusal yasalara ve düzenlemelere göre gerçekleştirilmez.
- Uyarı: Şimşek etkinliği sırasında sistem üzerinde çalışmayın veya kabloları takıp çıkarmayın.

## Kullanım Sırasında İnsan Ve Çevre Sağlığı Açısından Tehlikeli Veya Dikkat Edilmesi Gereken Noktalar İle İlgili Uyarılar:

**NOT**

Uyarı: Bu uyarı simgesi tehlike anlamına gelir. Bedensel olarak yaralanabileceğiniz bir durumdasınız, herhangi bir cihaz üzerinde çalışmadan önce elektrik. Devresinde bulunan tehlikelerin farkında olun ve kazaları önlemek için yapılması gereken standart uygulamaları gerçekleştirin.

### Kurulum Uyarısı

Uyarı: Sistemi güç kaynağına bağlamadan Önce kurulum talimatlarını okuyun.

### Uzman Personel Uyarısı

Uyarı: Yalnızca eğitilmiş ve uzman personel bu cihaz kurmalı ve yerini değiştirmelidir.

### Ürün İmha Uyarısı

Uyarı: Bu ürünün nihai imhası tüm ulusal yasalara ve düzenlemelere göre gerçekleştirilmez.

### Şimşek Etkinliği Uyarısı

Uyarı: Şimşek etkinliği sırasında sistem üzerinde çalışmayın veya kabloları takıp çıkarmayın.

## Kullanım Hatalarına İlişkin Bilgiler:

Cihaz için herhangi bir kullanım hatası çevrilen özgün belgede bulunamamıştır, bunun yerine aşağıdaki genel kurallar yazılmıştır:

- Cihazın tüm bağlantıları dikkatli yapılmalıdır.
- Cihaz darbelere maruz bırakılmamalıdır.
- Cihaz kullanımı için kullanma talimatı okunmalı ve uygulanmalıdır.
- Cihaz kullanılırken herhangi bir sıvıyla temas ettirilmemelidir.
- Uygun kullanım koşullarında kullanılmayan ürünlere hasar meydana gelebilir.

## Tüketicinin Yapabileceği, Bakım-Onarım veya Ürünün Temizliğine İlişkin Bilgiler:

Cihaz için herhangi bir kullanım hatası çevrilen özgün belgede bulunamamıştır, bunun yerine aşağıdaki genel kurallar yazılmıştır:

- Cihaz temiz tutulmalıdır. Toz, çeşitli sıvılar gibi yabancı maddelere maruz bırakılmamalıdır.
- Donanım sorunları için uzman teknik servisle bağlantı kurulmalıdır. Cihaz uzman personel tarafından kurulmalı ve bakımı yapılmalıdır.

# YETKİLİ SERVİSLER

## Değerli Müşterimiz,

LG Çağrı Yönetim Merkezi 444 6 543 (LGE) no.lu telefon numarası ile, 7 gün / 24 saat hizmet vermektedir (Saat 20:00 ile 09:00 saatleri arasında otomatik kayıt sistemi ile). Bu saatler dışında aradığınızda adınızı, soyadınızı ve telefon numaranızı alan kodu ile bıraktığınızda ilk mesai saatinde sizinle irtibata geçilecektir. Doğrudan bu numarayı çevirerek size en yakın Yetkili Servis telefonunu alabilir veya arzu ettiğiniz hizmeti talep edebilirsiniz.

## Çağrı Merkezi 444 6 543 (LGE)

**ÇAĞRI MERKEZİMİZİ SABİT TELEFONLARDAN  
VEYA CEP TELEFONLARINDAN ALAN KODU  
ÇEVİRMEKSİZİN ARAYABİLİRSİNİZ.**

## Garanti Şartları

- 1 Garanti süresi, malın teslim tarihinden itibaren başlar ve 2 (iki) yıldır.
- 2 Malın bütün parçaları dahil olmak üzere tamamı firmamızın garantisine kapsamındadır.
- 3 Üretici ve ithalatçı, tüketicilere yönelik ürettikleri veya ithal ettikleri kullanılmamış mallar için garanti belgesi düzenlemek zorundadırlar. Garanti Belgesi Yönetmeliği hükümlerine uygun olarak hazırlanacak garanti belgesinin tekemmül ettirilerek tüketiciye verilmesi ve bu yükümlülüğün yerine getirildiğinin ispatı satıcıya aittir. Satılan mala ilişkin olarak düzenlenen faturalar garanti belgesi yerine geçmez.
- 4 Malın garanti süresi içerisinde arızalanması durumunda, tamirde geçen süre garanti süresine eklenir. Malın tamir süresi en fazla 20 (yirmi) iş günüdür. Bu süre, mala ilişkin arızanın servis istasyonuna, servis istasyonunun olmaması durumunda, malın satıcısı, bayii, acentası, temsilciliği, ithalatçısı veya imalatçısından birisine bildirim tarihinden itibaren başlar. Tüketicinin bulunduğu yerde yetkili servis istasyonunun olmaması halinde satış sonrası hizmetlerin verilmesinden, tüketiciye en yakın yerdeki yetkili servis istasyonu sorumludur. Tüketicie en yakın yerdeki yetkili servis istasyonunda satış sonrası hizmet verilmesinin mümkün olmaması durumunda; malın firma merkezine ya da diğer bir yetkili servis istasyonuna ulaştırılması ve geri gönderilmesi ile ilgili olarak tüketiciden nakliye, posta, kargo veya benzeri herhangi bir ulaşım gideri talep edilemez. Malın tamirinin tamamlandığı tarih tüketiciye telefon, kısa mesaj, faks, e-posta, iadeli taahhütlü mektup ve benzeri bir yolla bildirilir. Uyuşmazlık halinde bildirme ilişkin ispat yükümlülüğü yetkili servis istasyonuna aittir.
- 5 Sanayi malının arızasının 10 (on) iş günü içerisinde giderilmemesi halinde, imalatçı-üretici veya ithalatçı; malın tamiri tamamlanıncaya kadar, benzer özelliklere sahip başka bir malı tüketicinin kullanımına tahsis etmek zorundadır. Benzer özelliklere sahip başka bir malın tüketici tarafından istenmemesi halinde üretici veya ithalatçılar bu yükümlülüğünden kurtulur. Buna ilişkin ispat yükümlülüğü üretici veya ithalatçıya aittir.
- 6 Garanti uygulaması sırasında değiştirilen malın garanti süresi, satın alınan malın kalan garanti süresi ile sınırlıdır.
- 7 Malın garanti süresi içerisinde, gerek malzeme ve işçilik, gerekse montaj hatalarından dolayı arızalanması halinde, işçilik masrafı, değiştirilen parça bedeli ya da başka herhangi bir ad altında hiçbir ücret talep etmeksizin tamiri yapılacaktır.

Malın garanti süresi dışında, servis istasyonları tarafından verilen montaj, bakım ve onarım hizmetiyle ilgili olarak, bir yıl içerisinde aynı arızanın tekrar halinde tüketiciden herhangi bir isim altında ücret istenemez. Tüketicinin malı kullanım kılavuzunda yer alan hususlara aykırı kullanmasından kaynaklanan arızalar bu fıkra kapsamı dışındadır.

Malın garanti süresi dışında, garanti belgesi ile satılması zorunlu olmayan bir parçasının servis istasyonu tarafından değiştirilmesi veya satılması durumunda, değişen veya satılan parçanın garanti süresi altı aydır.

- 8 Garanti belgesi ile ilgili olarak çıkabilecek sorunlar için T.C. Gümrük ve Ticaret Bakanlığı, Tüketicinin Korunması ve Piyasa Gözetim Genel Müdürlüğü'ne başvurulabilir.
- 9 Malın ayıplı olduğunun anlaşılması durumunda tüketici;
  - Satılanı geri vermeye hazır olduğunu bildirerek sözleşmeden dönme;
  - Satılanı alıkoyma ayıp oranında satış bedelinden indirim isteme,
  - Aşırı bir masraf gerektirmediği takdirde, bütün masrafları satıcıya ait olmak üzere satılanın ücretsiz onarılmasını isteme,
  - İmkân varsa, satılanın ayıpsız bir misli ile değiştirilmesini isteme, seçimli haklarından birini kullanabilir. Satıcı, tüketicinin tercih ettiği bu talebi yerine getirmekle yükümlüdür. Ücretsiz onarım veya malın ayıpsız misli ile değiştirilmesi hakları üretici veya ithalatçıya karşı da kullanılabilir. Bu hakların yerine getirilmesi konusunda satıcı, üretici ve ithalatçı müteselsilen sorumludur. Üretici veya ithalatçı, malın kendisi tarafından piyasaya sürülmesinden sonra ayıbın doğduğunu ispat ettiği takdirde sorumlu tutulmaz.

- 10 Tüketicinin, ücretsiz onarım hakkını seçmesi durumunda satıcı; işçilik masrafı, değiştirilen parça bedeli ya da başka herhangi bir ad altında hiçbir ücret talep etmeksizin malın onarımını yapmak veya yaptırmakla yükümlüdür. Tüketicinin Korunması Hakkında Kanununun 58. maddesi uyarınca çıkarılan Yönetmelik eki listede yer alan mallara ilişkin, tüketicinin ücretsiz onarım talebi, yönetmelikte belirlenen azami tamir süresi içinde yerine getirilir. Aksi hâlde tüketici diğer seçimlik haklarını kullanmakta serbestir.

Tüketici, ücretsiz onarım hakkını üretici veya ithalatçıya karşı da kullanabilir. Satıcı, üretici ve ithalatçı, tüketicinin bu hakkını kullanmasından müteselsilen sorumludur.

Tüketicinin, ücretsiz onarım hakkını kullanması halinde malın;

- Garanti süresi içinde tekrar arızalanması,
- Tamiri için gereken azami sürenin aşılması,
- Tamirinin mümkün olmadığının, yetkili servis istasyonu, satıcı, üretici veya ithalatçı tarafından bir raporla belirlenmesi,

durumlarında; tüketici malın bedel iadesini, ayıp oranında bedel indirimini veya imkan varsa malın ayıpsız misli ile değiştirilmesini satıcıdan talep edebilir. Satıcı, tüketicinin talebini reddedemez. Bu talebin yerine getirilmemesi durumunda satıcı, üretici ve ithalatçı müteselsilen sorumludur.

Ücretsiz onarım veya malın ayıpsız misli ile değiştirilmesinin satıcı için orantısız güçlükleri beraberinde getirecek olması halinde tüketici, sözleşmeden dönme veya ayıp oranında bedelden indirim haklarından birini kullanabilir. Orantısızlığın tayininde malın ayıpsız değeri, ayıbın önemi ve diğer seçimlik haklara başvurmanın tüketici açısından sorun teşkil edip etmeyeceği gibi hususlar dikkate alınır.

Tüketicinin sözleşmeden dönme veya ayıp oranında bedelden indirim hakkını seçtiği durumlarda, satıcı, malın bedelinin tümünü veya bedelden yapılan indirim tutarını derhal tüketiciye iade etmek zorundadır.

Tüketicinin, malın ayıpsız misli ile değiştirilmesi hakkını seçmesi durumunda satıcı, üretici veya ithalatçının, malın ayıpsız misli ile değiştirilmesi talebinin kendilerine bildirilmesinden itibaren azami 30 (otuz) iş günü içerisinde, bu talebi yerine getirmesi zorunludur.

Malın tamirinin mümkün olmadığını, yetkili servis istasyonu, satıcı, üretici veya ithalatçı tarafından tespit edilmesi üzerine düzenlenecek raporun, arızanın bildirim tarihinden itibaren o mala ilişkin azami tamir süresi içerisinde düzenlenmesi zorunludur.

- 11 Seçimlik hakların kullanılması nedeniyle ortaya çıkan tüm masraflar, tüketicinin seçtiği hakkı yerine getiren tarafça karşılanır. Tüketici bu seçimlik haklarından biri ile birlikte 11/1/2011 tarihli ve 6098 sayılı Türk Borçlar Kanunu hükümleri uyarınca tazminat da talep edebilir.

- 12 Üretici veya ithalatçılar, Tüketicinin Korunması Hakkında Kanununun 58. maddesi uyarınca çıkarılan Yönetmelik eki listede yer alan her mal grubu için belirtilen kullanım ömrü süresince, satış sonrası hizmetleri sağlamak üzere yine ekli listede tespit edilen yer, sayı ve özellikle yetkili servis istasyonunu, yeterli teknik kadroya sahip şekilde kurmak zorundadır. Üretici veya ithalatçılar, yetkili servis istasyonlarını kendileri kurabileceği gibi verilen hizmetlerden sorumlu olmak şartıyla kurulu bulunan servis istasyonlarından veya servis organizasyonlarından da faydalanabilir.

Kullanım ömrü süresince malın yetkili servis istasyonlarındaki bakım ve onarım süresi azami tamir süresini geçemez. Bu süre, garanti süresi içerisinde mala ilişkin arızanın yetkili servis istasyonuna veya satıcıya bildirim tarihi, garanti süresi dışında ise malın yetkili servis istasyonuna teslim tarihinden itibaren başlar. Tüketici arıza bildirimini; telefon, faks, e-posta, iadeli taahhütlü mektup ve benzeri bir yolla yapabilir. Uyumsuzluk halinde bildirimle ilişkin ispat yükümlülüğü tüketiciye aittir.

Malın tamirinin tamamlandığı tarih tüketiciye telefon, kısa mesaj, faks, e-posta, iadeli taahhütlü mektup ve benzeri bir yolla bildirilir. Uyumsuzluk halinde bildirimle ilişkin ispat yükümlülüğü yetkili servis istasyonuna aittir

- 13 Kullanım hatalarına ilişkin bilgi.

Tüketicinin malı tanıma ve kullanma kılavuzunda yer alan hususlara aykırı olarak kullanmasından kaynaklanan arızalar garanti kapsamı dışındadır.

Ürünün kurululumunun yetkili servis tarafından yapılması önerilir Malın montajının tüketici tarafından yapıldığı hâllerde, kullanım kılavuzunda yer alan montaj talimatına aykırı müdahale sonucunda ortaya çıkan arızalar kullanım hatası kapsamındadır.

Cihaza yetkili servis dışındaki kişiler tarafından müdahale edilmesi halinde garanti sona erer. Arızalarda kullanım hatasının bulunup bulunmadığının, yetkili servis istasyonları, yetkili servis istasyonunun mevcut olmaması halinde sırasıyla; malın satıcısı, ithalatçısı veya üreticisinden birisi tarafından mala ilişkin azami tamir süresi içerisinde düzenlenen raporla belirlenmesi ve bu raporun bir nüshasının tüketiciye verilmesi zorunludur.

- 14 Arızalarda kullanım hatasının bulunup bulunmadığının, yetkili servis istasyonları, yetkili servis istasyonunun mevcut olmaması halinde sırasıyla; malın satıcısı, ithalatçısı veya üreticisinden birisi tarafından mala ilişkin azami tamir süresi içerisinde düzenlenen rapora ilişkin olarak bilirkişi tarafından tespit yapılması talebiyle uyumsuzluğun parasal değerini dikkate alarak tüketici hakem heyetine veya tüketici mahkemesine başvurabilir.

**Kullanım süresi 5 yıldır. (Ürünün fonksiyonların yerine getirebilmesi için gerekli yedek parça temin süresi).**

Servisler zaman zaman değişebileceği için Çağrı Merkezi ile aradığınız servisi teyid edebilirsiniz.

ŞEHİR	İLÇE	SERVİS İSMİ	TELEFON	ADRES
İSTANBUL/Asya	ÜMRANIYE-ALTUNIZADE	MTV ELEKTRONİK SAN. VE TİC. LTD. ŞTİ.	"ümraniye:0 216 3655420 üsküdar:0 216 343 52 42"	Şerifali mah. Alptekin Cad N:73/a Ümraniye
BURSA		ULUDAĞ ELEKTRONİK ALİ ÖZDEMİR	0 224 224 06 68-0224 223 94 17	ŞEHREKÜSTÜ MAH. DEĞİRMEN SOK. NO:7 HALICIOĞLU İŞ HANI NO:46
İZMİR	KARŞIYAKA	MERKEZİ ELEKTRONİK	0 232 365 09 05	Üçok Mahallesi Zübeyde Hanım Caddesi No: 110/A Bahriye
İZMİR	BUCA	TEKNİK ELEKTRONİK - RAŞİT ŞEN	0 232 448 19 91-0 232 438 65 97	347 SOKAK NO:101-D ADNAN KAHVECI CD.BUCA-İZMİR
MANİSA	AKHİSAR	MEHMET BALABAN - BALABAN ELEKTRONİK	0236 232 11 89-0236 413 1363-0236	Kethuda mah. 22 sk no 20
KIRIKKALE	MERKEZ	KARDEŞLER ELEKTRONİK-ALİ ŞİH GAÇKA	0 318 224 47 42	GÜZELTEPE MAH. CELALATİK CAD. NO:4/B
ANTALYA		VİZYON ELEKTRONİK-MEHMET ÖZDEMİR	0 242 316 51 61-0242 316 22 85	ŞİRİNYALI MAH. 1486 SOK.MEHMET HAMURLU APT.NO. 16/1
ANTALYA		YILDIRIM ELEKTRONİK TİCARET SANAYİ LTD.ŞTİ.	0 242 244 02 42	KIŞLA MAH. 35.SK. NO:24 (UYSAK İŞ MERKEZİ) ANTALYA
DENİZLİ		CEZAYİRLİ ELEKTRONİK-M.EROL CEZAYİRLİ	0 258 262 13 13- 0 258 261 83 83	HALK CD.NO 80-E KAYAN APT

ŞEHİR	İLÇE	SERVİS İSMİ	TELEFON	ADRES
ADANA		DATA ELEKTRONİK BİLGİSAYAR PAZARLAMA VE TİCARET - MURAT YEŞİLDAĞ	0 322 456 25 72 - 0 322 234 65 43	REŞATBEY MAH. CUMHURİYET CADDESİ NO:5/A
KOCAELİ	MERKEZ	ANIT ELEKTRONİK NAZMI AYDOĞAN	"0 262 325 46 67-0262 321 90 90-0262 324 71 71-0 262 323 94 77-0 262 323 73 56-0 262 323 73 57"	KADIKÖY MAH. ATATÜRK BULVARI NO:29/A
ANKARA	KEÇİÖREN	GÜNEŞ ELEKTRONİK EMİN GENÇOĞLU	0 312 359 62 32	ANADOLU BLV 2 CD ATB İŞ MERKEZİ I BLK NO.240 MACUNKÖY / ANKARA
ANKARA	ÇANKAYA	ONUR ELEKTRONİK EŞYA SAN. TİC. LTD. ŞTİ.	0 312 442 04 42	HOŞDERE CD. HALİT ZİYA SK. NO:4/A
ANKARA	KEÇİÖREN	TÜDEŞ ELEKTRONİK TURİZM TİC. SAN. LTD.ŞTİ.	0 312 357 08 08-0 312 357 36 26	BEŞİKTAŞ SK. NO:28/C
ANKARA	AKDERE-MAMAK	YİĞİTLER ELEKTRONİK - ALPER TÜRKAY	0 312 367 64 64-0312 367 67 66	MEHMET ALİ ALTUN CAD. NO: 13/B AKDERE

ŞEHİR	İLÇE	SERVİS İSMİ	TELEFON	ADRES
GAZİANTEP		ÜNAL ŞENSÖYLER ELEKTRONİK SANAYİ VE TİCARET LİMİTED ŞİRKETİ	"0 342 215 15 78-0 342 215 75 79-0342 215 1222 0342 215 1223"	DEĞİRMİÇEM MAH. İMAM HÜSEYİN İNCİOĞLU CAD.NO;17/A
KAHRAMANMARAŞ		GÜNGÖR ELEKTRONİK-ERDAL GÜNGÖR	0 344 223 46 00	HAYRULLAH MAH. MALIK EJDER CAD.ARİKAN SİTESİ B BLOK NO 24/C
KAYSERİ	KOCASINAN	MIZRAK ELEKTRONİK-MEHMET MIZRAK	0 352 233 65 85	MİMAR SİNAN MAH SUSURLUK SOK N65/A KOCASINAN
DIYARBAKIR		MAHSUM US-TELEVİZYON HASTANESİ	0 412 224 39 79	KURT İSMAİLPAŞA 7. SOK. GENÇKALAN APT. ALTI NO:9
ŞANLIURFA		CELAL BAYER-BAYER ELEKTRONİK	0 414 312 15 16	MARDİN YOLU CD.TİCARET LİSESİ KAR.ABUZEROĞULLARI APT.8/C
MALATYA		TAYFUN ALİ ÖZBEK-TAYFUN ELEKTRONİK	0 422 325 96 96	KANALBOYU KERNEK CAMİİ KARŞISI MİSTOĞLU APT ALTI NO.9 A-B
ELAZIĞ		SUAT HARDALAÇ GRUP ELEKTRONİK	0 424 237 27 80	İZZET PAŞA CAD HACİTEFİK EFENDİ SOK N:16
ERZURUM		ERZURUM ELEKTRONİK TİCARET SANAYİ LİMİTED ŞİRKETİ	0 442 214 05 82-0 442 213 83 81	ŞERİF EFENDİ CAD. ŞAIR NEFİ İLKÖĞRETİM OKULU KARŞISI NO.136 AŞAĞI YONCALIK
İSTANBUL/Avrupa	BAĞCILAR	RA - TEL ELEKTRONİK	0 212 434 43 23	SANCAKTEPE MAH.FATİH CAD. 8 / 4 SOK. NO:2
BOLU		MURAT ELEKTRONİK	0 374 217 98 12-0 374 217 04 10	İZZET BAYSAL CAD. NO:201/A MERKEZ BOLU
MUĞLA	BODRUM	SİNYAL ELEKTRONİK-EROL ÖNEL	0 252 358 69 06	CUMHURİYET CAD.NO:22 BODRUM

ŞEHİR	İLÇE	SERVİS İSMİ	TELEFON	ADRES
ANKARA	KIZILCAHAMAM	KONCA ELEKTRONİK	0312 736 11 03	AKÇAY MAH. GENÇLİK CAD ALİKELEŞ APT NO:22/A
BATMAN		PİLATİN ELEKTRONİK	0 488 214 13 65	MEYDAN MAH.GÜLİSTAN CADDESİ NO :69
İSTANBUL/Avrupa	GAZİOSMANPAŞA	BAYGÖP ELEKTRONİK	0 212 537 25 25- 0 212 537 26 66- 0212 649 56 56	YENİDOĞAN MH. GÖÇMENLER SK. NO:80 G.OSMANPAŞA
İSTANBUL/Avrupa	FATİH	PROTEL ELEKTRONİK	0 212 534 80 05	HOCA ÜVEYZ MH.KOCASINAN CD. NO:43/AFATİH
ADANA		HAS ELEKTRONİK	0 322 458 15 24-0 322 454 13 97	KURTULUŞ MH.64010 SK. RUHİ ÇAMURDAN APT. NO:11 SEYHAN ADANA
MERSİN		LCD ELEKTRONİK	0 324 358 29 48-0 324 359 4533	FATİH MAH. GMK. BULV. ÖZKAN APT.ALTİ 43/D (BORANLAR SERVİS KARŞISI)
İZMİR	Çankaya	YASLI ELEKTRONİK BAKIM VE ONARIM TİCARET	0 232 446 42 48 - 0 232 446 42 49	Gazi Bulvarı No:69

FABRİKA	FABRİKA ADRESİ
Korea	LG Electronics Inc. 77, Sanho-daero, Gumi-si, Gyeongsangbuk-do, 39381, Rep. of Korea Tel : +82 54 460 7114 Fax : +82 54 460 7930
	LG Electronics Inc. LG Twin Towers 128, Yeoui-daero, Youngdungpo-gu, Seoul, 07336, Korea Tel : +82 2 3777 1114
	LG Electronics Inc. 222, LG-ro, Jinwi-myeon, Pyeongtaek-si, Gyeonggi-do 17709, Korea
China	LG Electronics Nanjing New Technology Co.,Ltd. No.346 Yaoxin Road, Economic & Technical Development Zone, Nanjing, 210038, China Tel : +86 25 85575570 Fax : +86 25 85802789
Poland	LG Electronics Mława Sp. z o.o. (Ltd.) 7 LG Electronics street 06-500 Mława, Poland Tel : +48 23 654 74 17 Fax : +48 23 654 59 47

## İTHALATÇI ADRESİ

LG ELECTRONICS TICARET A.Ş.  
Kaptanpaşa Mah. Piyalepaşa Bulvarı No.73 Ortadoğu Plaza Kat : 7 34384  
Okmeydanı,Şişli-İstanbul,Türkiye  
Tel : (0 212) 314 52 52  
Fax : (0 212) 222 61 44

## İMALATÇI ADRESİ

LG Electronics Inc.  
LG Twin Towers 128, Yeoui-daero, Youngdungpo-gu, Seoul, 07336, Korea  
Tel : +82 2 3777 1114



1. Tüm elektrikli ve elektronik atıklar, devlet ya da yerel yetkililer tarafından belirlenen toplama merkezlerinde ayrı olarak imha edilmelidir. Atık elektrikli ve elektronik aletler belediyeler tarafından kurulan toplama noktalarına teslim edilmeli veya aldığımız yeni ürünü satıcınıza teslim ederken, satıcınızdan atık elektrikli ve elektronik aletinizi teslim almasını istemelisiniz.
2. Atık ürünün doğru imhası çevre ve insan sağlığı üzerindeki potansiyel olumsuz sonuçların engellenmesine yardımcı olacaktır.
3. Eski ürününüzün imhası hakkında daha fazla bilgi için lütfen belediyeniz ya da ürünü aldığınız mağaza ile iletişime geçiniz.
4. AEEE Yönetmeliğine Uygundur.
5. Bu işareti içeren ürünler tehlikeli madde içerebilir. Ürünler içerisindeki tehlikeli maddeler çevre kirlenmesine veya yaralanma/ölüme sebebiyet verebilir.  
([www.lg.com/global/recycling](http://www.lg.com/global/recycling))

Ürünün modeli ve seri numarası, ürünün arka tarafında ve bir tarafında bulunur.

Bir servise ihtiyaç duymaz duruma karşı bu bilgileri kaydedin.

Model \_\_\_\_\_

Seri No. \_\_\_\_\_

(sadece 24BA400/27BA400/25MS550 için)



This Product qualifies for ENERGY STAR®

Changing the factory default configuration and settings or enabling certain optional features and functionalities may increase energy consumption beyond the limits required for ENERGY STAR® certification.

Refer to [ENERGYSTAR.gov](http://ENERGYSTAR.gov) for more information on the ENERGY STAR® program.